

**Institut pro testování a certifikaci, a. s.**

# **Výroční zpráva 2013**

**Předseda představenstva: Ing. Jiří Heš**

**Schváleno rozhodnutím akcionáře dne 26. 6. 2014**



**Svět kvality a bezpečnosti  
Safety and Quality World**

Institut pro testování a certifikaci, a. s.

[www.itczlin.cz](http://www.itczlin.cz)





## Obsah Výroční zprávy společnosti Institut pro testování a certifikaci, a. s.

Úvodní slovo místopředsedy představenstva .....	4
Hlavní finanční ukazatele společnosti .....	9
Předmět činnosti společnosti .....	10
Kompetence společnosti .....	11
Přehled členství v asociacích .....	14
Organizační schéma společnosti .....	15
Personální obsazení funkcí společnosti .....	16
Politika jakosti společnosti .....	18
Rozvaha společnosti – komentář .....	20
Hospodářské výsledky společnosti - komentář .....	21
Významní klienti .....	23
Export společnosti - komentář .....	24
Zpráva auditorů .....	25
Organizační složka Institut pro testování a certifikaci, a. s. ....	27
Rozvaha společnosti .....	28



Vážení přátelé,

společnost Institut pro testování a certifikaci, a. s. (ITC), která byla jako akciová společnost založena v roce 1993, vstoupila v roce 2013 do třetího desetiletí své existence. Pod dnešním názvem působí od roku 1993, nicméně při pátrání v archívních materiálech, které jsme realizovali při dvacátém výročí existence, bylo zjištěno, že kořeny společnosti sahají až před 2. světovou válku, kdy už od roku 1928 působily při Baťových závodech tzv. Centrální laboratoře. Na tyto základy položené v roce 1956 navázal Výzkumný ústav gumárenské a plastikářské technologie (VÚGPT) a následně od roku 1969 Státní zkušebna SZ 224 při VÚGPT Zlín. Právě pracovníci SZ 224 se podíleli v roce 1990 na založení samostatné státní hospodářské organizace Státní zkušební ústav chemického průmyslu, která byla v roce 1992 přejmenována na Institut pro testování a certifikaci a v roce 1993 transformována na akciovou společnost, jejíž rámcová struktura zůstala zachována do dnešních dní. Úzké sepjetí s historií Centrálních laboratoří pak bylo finalizováno v roce 1999, kdy ITC zrealizoval akvizici Centrálních laboratoří začleněných v IGTT.

V závěru Výroční zprávy za rok 2012 jsem vyslovil přání, aby třináctka v čísle letopočtu nepřinesla žádné problémy pro ITC. Bylo štěstím, že toto přání bylo naplněno. S odstupem roku lituji, že jsem si nepřál bezproblémový a úspěšný rok i pro celou Českou republiku.

Ačkoliv index očekávání českých firem se na konci roku 2013 držel spíše při zemi, pohled začátku roku 2014 na makroekonomické údaje budí mírný optimismus. Zdrojem níže uvedených informací jsou předběžná data ČSÚ z února 2014 a hodnocení ukazatelů dle těchto dat. ČSÚ bude tato data ještě dále upřesňovat, nicméně dle vyjádření makroekonomů, zpřesňování již nebude mít zásadní vliv na trend, který vyplývá z předběžných údajů. Hrubý domácí produkt ve 4. čtvrtletí roku 2013 stoupl meziročně o 0,8 % a proti 3. čtvrtletí dokonce o 1,6 %. Česká republika tak vykázala jeden z nejrychlejších růstů mezi okolními středoevropskými zeměmi. HDP ČR za celý rok 2013 klesl o 1,1 %, nicméně od 2. čtvrtletí stoupá křivka v grafu směrem vzhůru. Tahounem tohoto výsledku byly zejména výroba dopravních prostředků a strojů všeobecně. Další dobrou zprávou pro českou proexportně orientovanou ekonomiku je i skutečnost, že v roce 2013 oživení zaznamenala i ekonomika eurozóny.

Z detailních informací je patrné, že na zlepšení se nejvíce podílel průmysl a export zboží a služeb, k čemuž svým malým dílem přispěla i naše akciová společnost.

Optimismus budí také prognóza ČNB z 6. 2. 2014, která odhaduje meziroční růst reálného HDP na rok 2014 ve výši 2,2 % a na rok 2015 ve výši 2,8 %.

Doufáme, a přejeme to nám všem, že se naplní prognóza ČNB o dalším růstu HDP. Nepovažujeme růst HDP za jediné hodnotící kritérium, po několika posledních letech útlumu by to však byla dobrá zpráva pro celou ČR, pro naše klienty a naši společnost rovněž.



Z pohledu výkonů ITC byl rok 2013 excelentní. Jako příjemný dárek k 20. narozeninám společnosti hodnotíme skutečnost, že poprvé v historii společnosti roční tržby překročily hranici 200 mil. Kč a dosáhly výše 208,3 mil. Kč.

Nelze říci, že se vše zdařilo stoprocentně, ale v součtu hodnotíme rok 2013 pro ITC jako mimořádně úspěšný. Velmi děkuji všem klientům za jejich přízeň, zaměstnancům a partnerům za jejich práci a všem, kteří pomohli dosáhnout ITC tento výsledek, za jejich spolupráci. Tento výsledek je závazkem a uvědomujeme si, že platí, co se říká ve sportu - obhajoba vítězství je obtížnější než dosažení první výhry.

Oblast působnosti ITC zůstala v roce 2013 beze změn a ITC působí i nadále zejména ve zkušebnictví, certifikaci a v souvisejících aktivitách.

ITC dlouhodobě, dle možností, investuje do rozvoje a zkvalitňování vybavení a kompetencí se zřetelem na plnění legislativních požadavků a zároveň na zachování konkurenceschopnosti ve srovnání s obdobnými ústavy a společnostmi. Nejinak tomu bylo i v roce 2013.

Z pohledu zvyšování kompetencí lze vzpomenout dvě události.

- Od 30. 9. 2013 je ITC pověřeným orgánem pro zkoušení a certifikaci solárních kolektorů SOLAR KEYMARK vlastněnou CEN (Keymark Certification Body č. 032).
- Od 17. 12. 2013 je ITC akreditován jako Certifikační orgán pro systémy managementu 3002 podle ČSN 010391 - Systém managementu společenské odpovědnosti organizací.

Z podrobnější analýzy dosažených trendů ekonomických výsledků vyplývá, že mezi dlouhodobě rostoucí služby poskytované ITC patří výkony v akreditované laboratoři (meziroční nárůst o 20%), metrologie (meziroční nárůst o 15%) a služby v oblasti osvědčování výherních hracích přístrojů a dalších technických zařízení pro provozování loterií (meziroční nárůst o 19%).

Mezi standardně poskytované služby s vyrovnaným podílem na tržbách z portfolia ITC, se řadí testování alternativních zdrojů vytápění (solární panely, tepelná čerpadla apod.) a malých čistíren odpadních vod. Do této kategorie patří i výkony autorizované osoby 224, poskytování informací a služby v oblasti normalizace.

Službou, která dosáhla z pohledu tržeb výrazně horší ekonomické výsledky než v roce 2012, je certifikace systémů řízení.

Z pohledu absolutních tržeb se na dosažených tržbách podílely nejvýrazněji výkony v akreditované laboratoři (44%), výkony autorizované osoby 224 (21%) a osvědčování výherních hracích přístrojů (16 %).

Z perspektivy oblastí průmyslu, ze kterých byl v roce 2013 největší podíl žádostí o služby ITC, jsou nejvýznamnějšími automobilový průmysl, chemický průmysl (plasty, pryž, barvy), lehký průmysl (obuv, textil) a zkoušení výrobků přicházející do styku s potravinami. Významnou oblastí jsou dlouhodobě služby ITC jako pověřené autorizované osoby v oblasti loterního zákona. Významný podíl zakázek je z oblasti sektorů stavebních (včetně potrubních systémů, sanitárního zboží), zdravotnických a elektrických výrobků. Zapomenout nemůžeme ani na oblast certifikace



systemů managementu a posuzování shody hraček, i když obě tyto oblasti zaznamenaly meziročně pokles.

Ze zkušeností víme, že život není jenom o okamžitém výdělku a jsme přesvědčeni o tom, že síla a důvěryhodnost spočívá v široké nabídce služeb a v jejich následném synergickém efektu. Také proto se ITC na základě výsledků roku 2013 nechystá omezovat svoji nabídku služeb. Jedním dechem však musíme konstatovat, že výsledky roku 2013 jsou pro ITC impulzem k hledání cest pro zlepšení stavu v oblastech, které nemají očekávanou výkonnost.

Oblastí, kterou na tomto místě vzhledem k jejímu významu nemohu opomenout, je poskytování služeb v zahraničí. Největší zájem je dlouhodobě o certifikační výkony, posuzování shody výrobků podle příslušných směrnic EU, o systémy řízení kvality a dobrovolné výrobkové certifikace. Pro efektivní realizaci služeb v zahraničí ITC kromě přímých kontraktů spolupracuje s mnoha dlouhodobými partnery. I v roce 2013 působila ve Slovenské republice v Bratislavě pobočka ITC, jako organizační složka podniku zahraniční osoby. Celkový objem tržeb ze zahraniční spolupráce dosáhl v roce 2013 64,6 mil. Kč (meziroční zvýšení o 4 %) a podíl exportu na celkových tržbách ITC představoval 31 %.

Trvalou snahou ITC je budování dlouhodobých obchodních vztahů s klienty založených na vysokém standardu poskytovaných služeb. Tento přístup přináší, což až do této doby můžeme konstatovat na základě dosahovaných výsledků ITC, svoje ovoce ve formě trvalého a snad i udržitelného růstu.

Do portfolia poskytovaných služeb patří dlouhodobě i služby v oblasti poskytování technických informací a normalizační činnost. ITC, jako jedno z největších Center technické normalizace v ČR, se v roce 2013 aktivně zapojil do řešení velkého množství úkolů v rámci plánu technické normalizace. Pro webové stránky ÚNMZ zajišťoval tvorbu několika rubrik, které jsou nyní cenným zdrojem veřejně přístupných informací. Do této oblasti lze zahrnout i činnosti v rámci SGP-STANDARD (Sdružení technické normalizace gumárenského a plastikářského průmyslu), které oslavilo již 20 let od svého založení.

ITC se v rámci projektového managementu iniciativně zapojuje do vybraných dotačních profilů. Cílem je maximálně využít těchto prostředků pro účely posílení konkurenceschopnosti firmy a stabilizovat současnou prosperitu organizace.

V polovině roku 2013 byla schválena žádost o dotaci na projekt s názvem „ITC – Inovace tepelných zkoušek v celkové výši předpokládaných nákladů 5,5 mil. Kč. Tento projekt je zaměřen na inovace provádění kombinovaných zkoušek mechanicko-tepelných a elektricko-tepelných. V rámci jeho řešení je počítáno s pořízením dvou zkušebních zařízení – klimatické komory a komory pro zkoušky teplotním šokem a řídicí software pro jejich ovládání a měření výstupních hodnot.

Dalším úspěšným projektem, do něhož se ITC zapojil, je program „Inovační vouchery Zlínského kraje“, určený k podpoře spolupráce mezi podniky a vysokými školami. Projekt s názvem „Inovace statických a dynamických zkoušek polymerních materiálů“ byl zaměřen primárně na optimalizaci vstřikovacích podmínek zkušebních těles pro paletu nově vyvíjených plastových



materiálů. Při realizaci projektu došlo k výraznému prohloubení spolupráce mezi ITC a polymerním institutem při Univerzitě Tomáše Bati ve Zlíně. Projekt byl řádně ukončen v roce 2013, vyplacení dotace je plánováno na rok 2014.

ITC je držitelem mnoha technických kompetencí a oprávnění. Jejich udržování je spojeno s akreditačními a autorizačními procedurami, mezi něž patří i kontrolní a inspekční činnost orgánů státní správy a Evropské komise. V této souvislosti probíhala v závěru listopadu 2013 rozsáhlá kontrola ze strany ÚNMZ a zástupců Evropské komise, jmenovitě jednotky F5 Generálního ředitelství pro zdraví a spotřebitele, a zástupců dvou jmenujících orgánů členských zemí EU (Irska a Švédsko). Tým se soustředil na vybrané činnosti notifikované osoby NB 1023. Kontrola identifikovala dílčí neshody, k nimž přijala notifikovaná osoba NB 1023 nápravná opatření. Implementace a účinnost těchto opatření bude prověřena v roce 2014.

ITC působí v oboru, který klade nemalé nároky také na technické a legislativní znalosti zákazníků. Odborně způsobilý klient je prvním krokem směřujícím ke kvalitě vzájemné spolupráce. Proto ITC věnuje velkou pozornost nejen zvyšování kvalifikace vlastních zaměstnanců, ale také vzdělávání klientů. Každoročně se uskuteční několik zákaznických dnů, seminářů či workshopů, reagujících obvykle na změny v daném oboru. Klienti i odborná veřejnost tyto akce vítají, což se projevuje vysokou návštěvností. V roce 2013 jsme organizovali, 9 akcí, kterých se zúčastnilo více než 500 osob.

Akce vzdělávání klientů v roce 2013:

- Technické požadavky na kvalitu a bezpečnost sportovních povrchů, vybavení dětských hřišť a volnočasových areálů (duben)
- Klasifikace chemických látek a chemických směsí (duben)
- Bezpečnost výrobků pro styk s potravinami (květen)
- Uvádění stavebních výrobků na trh EU podle CPR (květen)
- Posuzování shody hraček podle NV 86/2011 Sb. (červen)
- Společenská odpovědnost = klíč k udržitelnému úspěchu (červen)
- Zkoušení a jakost ve stavebnictví: Uvádění stavebních výrobků na trh EU podle CPR (říjen)
- Reklamace textilních výrobků v důsledku nových změn občanského zákoníku (říjen)
- Společenská odpovědnost = klíč k udržitelnému úspěchu (listopad)

Promyšlená propagace činností ITC je jedním z faktorů, které se podílejí na zvyšování ekonomické prosperity firmy. K významným marketingovým počínům se kromě vzdělávacích aktivit, informačního servisu webových stránek společnosti řadí také prezentace služeb ITC na výstavách a veletrzích. Rok 2013 byl z tohoto pohledu opět více než nadprůměrný, což ukazuje tabulka níže.



Seznam veletrhů, na kterých ITC prezentoval svoji nabídku v roce 2013:

Název a zaměření	Termín a místo konání
ARABHEALTH Mezinárodní veletrh zdravotnických prostředků	Leden, 2013 Dubai, Spojené arabské emiráty
SPIELWARENMESSE Mezinárodní veletrh hraček	Únor 2013, Norimberk, Spolková republika Německo
AMPER 2013 Mezinárodní veletrh elektrotechniky a elektroniky	Březen 2013, Praha
IBF + ENVI Mezinárodní stavební veletrh	Duben 2013, Brno
FOR ARCH + FOR WOOD 2013 Mezinárodní stavební veletrh	Září 2013, Praha Praha PVA
FORBES Kontrakční výstava výherních automatů a sázkových zařízení	Září 2013, Praha
FORTOYS, FOR BABIES Veletrh hraček, her a potřeb pro děti	Říjen 2013, Praha
K-Messe Mezinárodní veletrh plastů a pryže	Říjen, 2013 Düsseldorf
MEDICA Mezinárodní veletrh zdravotnických prostředků	Listopad, 2013 Düsseldorf

Rok 2013 i přes všechna úskalí, které se během roku vyskytly, hodnotíme z pohledu ITC, jako mimořádně úspěšný. Tento úspěch bereme jako potvrzení správnosti našeho přístupu k realizaci našich služeb, který se zakládá na serióznosti a profesionalitě. Zároveň si uvědomujeme naši odpovědnost za udržování a zlepšování standardů naší činnosti. Dovolte nám na tomto místě popřát Institutu pro testování a certifikaci, a. s. do třetího desetiletí jeho existence, schopnosti a sílu k realizaci udržitelného rozvoje a zvládnutí všech výzev, které před ITC postaví budoucnost.

Děkujeme všem klientům, partnerům, zaměstnancům a dalším spolupracovníkům za jejich přízeň a invenci, kterou obohatili naši spolupráci v roce 2013, a těšíme se na další spolupráci.

RNDr. Radomír Čevelík

místopředseda představenstva





## Hlavní finanční ukazatele společnosti

		2011	2012	2013
Tržby celkem	tis. Kč	176 770	194 448	208 307
	z toho ČR	tis. Kč	123 576	131 946
	z toho export	tis. Kč	53 194	64 584
Přidaná hodnota	tis. Kč	103 180	120 778	125 978
Osobní náklady	tis. Kč	86 930	98 953	105 384
Odpisy	tis. Kč	6 781	6 845	7 501
Výsledek hospodaření za účetní období	tis. Kč	3 996	7 999	7 162
Aktiva	tis. Kč	68 369	77 418	78 356
Cizí zdroje	tis. Kč	34 213	36 725	33 800
Vlastní kapitál	tis. Kč	32 031	38 062	42 424
Zaměstnanci	přepočtený stav	143,3	151,5	161,4
<b>Poměrové ukazatele</b>				
Tržby/Zaměstnanci	tis. Kč	1 234	1 283	1 291
Přidaná hodnota/Zaměstnanci	tis. Kč	720	797	781
Výsledek hospodaření/Vlastní kapitál	%	12,5%	21,0%	16,9%
Cizí zdroje/Aktiva	%	50,0%	47,4%	43,1%
Tržby/Vlastní kapitál	%	551,9%	510,9%	491,0%





## Předmět činnosti společnosti

Institut pro testování a certifikaci, a. s., Zlín (dále jen ITC) je akciovou společností založenou dle obchodního zákoníku v roce 1993. ITC je od roku 2000 nezávislou akciovou společností s jediným akcionářem – českou firmou ITC-SERVIS, spol. s r. o.

Předmět činnosti akciové společnosti ITC byl k datu 31. 12. 2013 definován následovně:

### Předmět podnikání

- Osvědčování provozuschopnosti výherních hracích přístrojů a technických zařízení pro provozování sázkových her a výkon následné technické kontroly jejich provozování
- Měření znečišťujících a pachových látek, zpracování rozptylových studií
- Výroba, obchod a služby neuvedené v přílohách 1 až 3 živnostenského zákona

### Předmět činnosti

- Činnosti autorizované (notifikované) osoby při posuzování shody výrobků podle zákona č. 22/1997 Sb. a pozdějších novel v rozsahu stanoveném autorizacemi Úřadu pro technickou normalizaci, metrologii a státní zkušebnictví
- Činnost zkušebních laboratoří
- Činnost kalibračních laboratoří
- Certifikace výrobků
- Certifikace systémů managementu
- Provádění inspekce
- Zkoušení složek životního a pracovního prostředí
- Odběry a vyšetření zdravotní nezávadnosti výrobků
- Úřední měření
- Činnosti střediska kalibrační služby
- Ověřování stanovených měřidel
- Posuzování stavebních dodavatelů
- Činnosti znaleckého ústavu



## Kompetence společnosti

Technickou, organizační, personální a legislativní kompetenci k těmto činnostem opírá ITC o následující pověření, autorizace a akreditace (stav k 31. 12. 2013):

- **Autorizovaná osoba č. 224**

(viz: <http://www.unmz.cz/urad/ao-aktualni-seznam>)

- NV č. 173/1997 Sb. (ve znění poslední novely NV č. 329/2002 Sb.), kterým se stanoví vybrané výrobky k posuzování shody
- NV č. 163/2002 Sb. (ve znění poslední novely NV č. 312/2005 Sb.), kterým se stanoví technické požadavky na vybrané stavební výrobky (směrnice 89/106/EEC)

- **Notifikovaná osoba č. 1023**

(viz:

[http://ec.europa.eu/enterprise/newapproach/nando/index.cfm?fuseaction=notifiedbody.notifybody&refe\\_cd=EPOS\\_46625](http://ec.europa.eu/enterprise/newapproach/nando/index.cfm?fuseaction=notifiedbody.notifybody&refe_cd=EPOS_46625))

- NV č. 336/2004 Sb., kterým se stanoví technické požadavky na zdravotnické prostředky (směrnice 93/42/EEC, 2003/12/EC, 2003/32/EC) ve znění pozdějších předpisů
  - NV 453/2004 Sb., kterým se stanoví technické požadavky na diagnostické zdravotnické prostředky in vitro (směrnice 98/79/EC) ve znění pozdějších předpisů
  - NV 154/2004 Sb., kterým se stanoví technické požadavky na aktivní implantabilní zdravotnické prostředky (směrnice 90/385/EEC) ve znění pozdějších předpisů
  - NV č. 17/2003 Sb., kterým se stanoví technické požadavky na elektrická zařízení nízkého napětí (směrnice 2006/95/EC; ex- 73/23/EEC) ve znění pozdějších předpisů
  - NV č. 616/2006 Sb., kterým se stanoví technické požadavky na výrobky z hlediska jejich elektromagnetické kompatibility (směrnice 2004/108/EC), ve znění pozdějších předpisů
  - NV č. 86/2011 Sb., kterým se stanoví technické požadavky na hračky (směrnice 2009/48/EC) ve znění pozdějších předpisů
  - NV č. 21/2003 Sb., kterým se stanoví technické požadavky na ochranné pracovní prostředky (směrnice 89/686/EEC) ve znění pozdějších předpisů
  - NV č. 26/2003 Sb. (ve znění poslední novely NV č. 621/2004 Sb.), kterým se stanoví technické požadavky na tlaková zařízení (směrnice 97/23/EC) ve znění pozdějších předpisů.
- **Notifikovaná osoba č. 1023 - Oznámený subjekt**
    - Nařízení Evropského parlamentu a Rady (EU) 305/2011 (CPR) (Stavební výrobky)
  - **Akreditovaná zkušební laboratoř č. 1004**



- Akreditovaná zkušební laboratoř č. 1004.3
- Akreditovaná kalibrační laboratoř č. 2222
- Akreditovaný certifikační orgán pro systémy managementu č. 3002
- Akreditovaný certifikační orgán pro výrobky č. 3020
- Akreditovaný certifikační orgán pro kvalifikaci v systému certifikovaných stavebních dodavatelů podle zákona č. 137/2006 Sb.
- Akreditovaný inspekční orgán č. 4035
- Provozovatel Sdružení technické normalizace gumárenského a plastikářského průmyslu (SGP - Standard)
- Centrum technické normalizace pověřené ÚNMZ
- Rozhodnutím Ministerstva spravedlnosti č. j. 163/2005-ODS-ZN/2 ze dne 25. 07. 2005 je ITC zapsán do prvního oddílu seznamu ústavů kvalifikovaných pro znaleckou činnost v oboru elektronika s rozsahem oprávnění pro znalecké posudky vyžadované státními orgány a orgány samosprávy pro výherní hrací přístroje a technická zařízení pro provozování sázkových her a loterií po stránce hardware a software, pro znalecké posudky k ověřování funkčních a technických podmínek registračních pokladen včetně fiskální paměti
- Rozhodnutím Ministerstva spravedlnosti č. j. 218/2004-ODS-ZN/16/2 ze dne 29. dubna 2005 je ITC zapsán do druhého oddílu seznamu ústavů kvalifikovaných pro znaleckou činnost v oborech: čistota ovzduší, doprava, ekonomika, energetika, chemie, kůže a kožešina, obaly, ochrana přírody, potravinářství, služby, sport, stavebnictví, strojírenství, technické obory různé, textilie, umělecká řemesla, vodní hospodářství, zdravotnictví, zemědělství
- Pověření Ministerstva financí k odbornému posuzování a osvědčování provozuschopnosti výherních hracích přístrojů a technických zařízení a systémů pro provozování loterií a jiných podobných her a k výkonu následné technické kontroly těchto provozovaných zařízení a systémů
- OPEL/GM doporučení laboratoře pro zkoušení automobilových součástí
- Oprávnění Úřadu pro civilní letectví L-3-061/5 k ověřovacím zkouškám elektrických a elektronických letadlových částí a zařízení
- Autorizace Státního zdravotního ústavu č. Z0040100812 podle zákona 258/2000 Sb. pro autorizační sety D 2 - Odběr a vyšetření zdravotní nezávadnosti výrobků pro děti do tří let a D 3 - Odběr a vyšetření zdravotní nezávadnosti výrobků přicházejících do styku s potravinami a pokrmy
- Správce značky „Bezpečné hračky“ registrované v programu Česká kvalita



# Výroční zpráva 2013



- Správce značky „ITC certifikovaná kvalita“
- Pověřený certifikační orgán KEYMARK č. 032 pro udělování značky „SOLAR KEYMARK“
- Spolupráce se SZV ([www.szv.cz](http://www.szv.cz)) při udělování značky „Osvědčeno pro stavbu“





## Přehled členství v asociacích

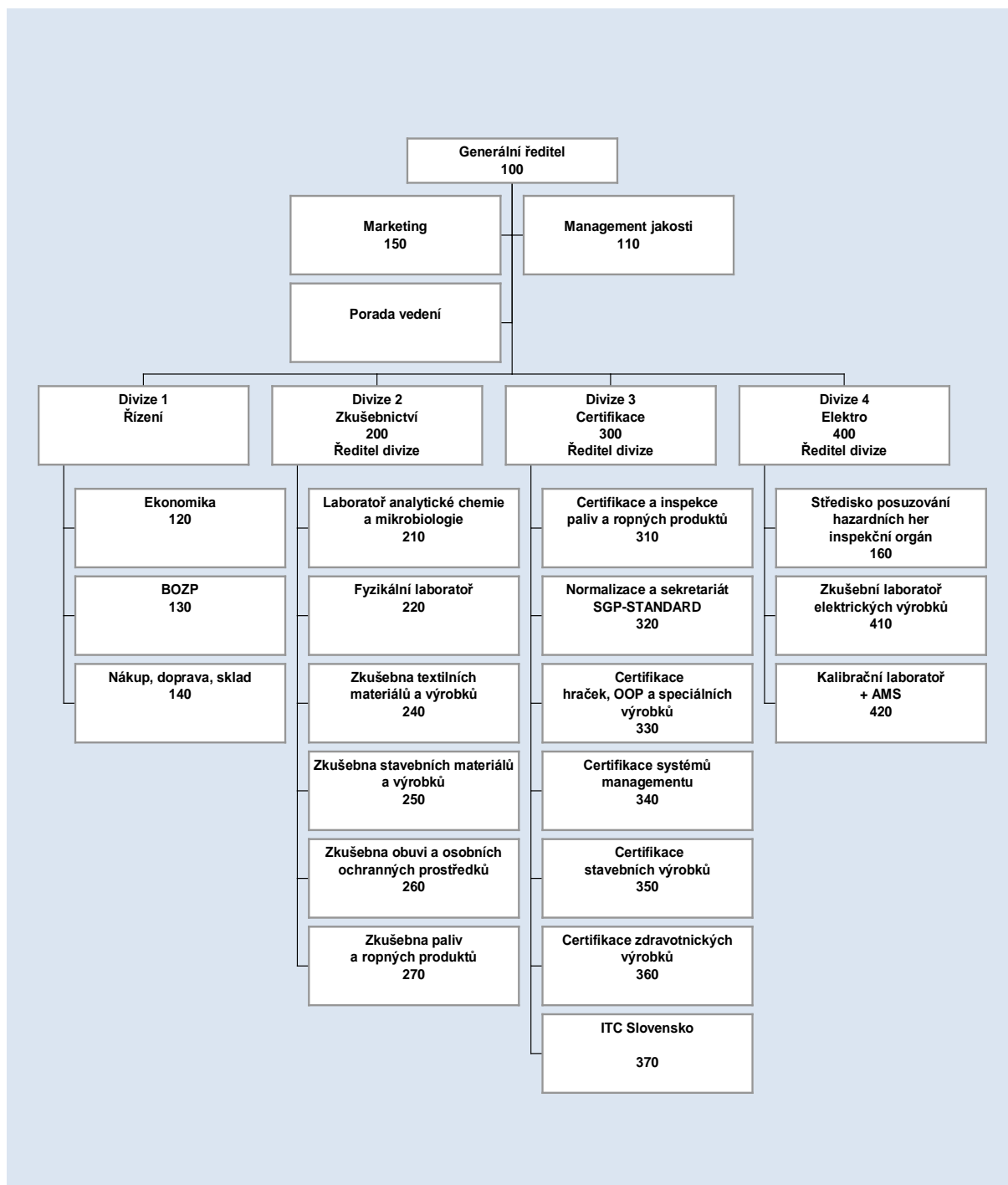
ITC se aktivně zapojuje do technických činností v České republice, co dokazuje členství v mnoha profesních i společenských sdruženích a asociacích.

- AAO - Asociace akreditovaných a autorizovaných organizací, Praha
- SZV - Svaz zkušeben pro výstavbu, Praha
- Sdružení českých zkušeben a laboratoří, Zlín
  - výše uvedená sdružení tvoří sdružení Eurolab-CZ, které je od 01. 05. 2004 plnoprávným členem EUROLABu (<http://www.eurolab.org>)
- ČSJ - Česká společnost pro jakost, Praha
- Sdružení pro hračku a hru, Praha
- Krajská hospodářská komora Zlínského kraje
- CQS - Sdružení pro certifikaci systémů jakosti, Praha, člen mezinárodního sdružení IQNET
- ČOKA - Česká obuvnická a kožedělná asociace se sídlem ve Zlíně
- EURACHEM ČR, Řež u Prahy
- ATOK - Asociace textil, oděvy, kůže, Praha
- SCOV - sdružení certifikačních orgánů pro certifikaci výrobků, Dobrá
- Sdružení pro výstavbu silnic, Praha
- Česká společnost průmyslové chemie, Gumárenská skupina Zlín
- České kalibrační sdružení, Brno
- SGP STANDARD – Sdružení technické normalizace gumárenského a plastikářského průmyslu
- Svaz průmyslu a dopravy ČR, Praha
- Svaz podnikatelů ve stavebnictví v ČR
- Československá společnost pro sluneční energii
- ESTIF – European Solar Thermal Industry Federation, Solar Keymark Certification
- TEAM-NB, Liège, Belgie
- LVD Notified Bodies Forum, Paříž, Francie



## Organizační schéma společnosti

Společnost vyvíjí své aktivity v divizní organizační struktuře – na obrázku je organizační schéma platné k 31. 12. 2013.





## Personální obsazení funkcí společnosti

Zastoupení v představenstvu a dozorčí radě se v roce 2013 nezměnilo. V orgánech společnosti jsou i nadále zástupci z různých oblastí občanské společnosti České republiky. Důraz je kladen na odbornost a na zastupení regionu Zlínského kraje.

### Představenstvo

Funkce	Obsazení
Předseda představenstva	Ing. Jiří Heš
Místopředseda představenstva	RNDr. Radomír Čevelík
Člen představenstva	MgA. Pavlína Úlehla Senic

### Dozorčí rada

Funkce	Obsazení	
Předseda dozorčí rady	Mgr. Jiří Heš	ředitel divize ITC
Člen dozorčí rady	Ing. Petr Karlík	vedoucí střediska ITC, zástupce zaměstnanců společnosti
Člen dozorčí rady	Magdaléna Čevelíková	manažerka PAP-OIL, s.r.o.

### Rada pro certifikaci (RC)

Rada pro certifikaci a Komise pro zabezpečování nestrannosti, které v ITC dohlížejí na zajištění činností souvisejících s výkony certifikace výrobků a systémů managementu měly v roce 2013 následující složení:

Funkce	Obsazení	
Předseda Rady	Doc. Ing. Josef Špaček, CSc.	Univerzita T. Bati Zlín
Místopředsedkyně Rady	RNDr. Anna Christianová, CSc.	Centrum inovací a rozvoje (CIR), Praha
Člen rady pro certifikaci	Ing. Iva Matějková	Podnikatelka, Zlín – poradce RC pro oblast životního prostředí
Člen rady pro certifikaci	Zdeněk Krul	ČOI, Zlín, Inspektorát jihomoravský a zlínský se sídlem v Brně, pracoviště Zlín, oddělení technické kontroly





Funkce	Obsazení	
Člen rady pro certifikaci	Ladislav Koželuha	ČTK, Syndikát novinářů
Člen rady pro certifikaci	Ing. Petr Langer	Poradce RC pro stavební a projektové činnosti
Člen rady pro certifikaci	Ing. Václav Korvas	PSG, a. s., Otrokovice
Člen rady pro certifikaci	Ing. Milan Sahaj	Důchodce – poradce RC pro oblast životního prostředí
Člen rady pro certifikaci	MUDr. Milena Dostálková	Praktická lékařka, Zlín
Člen rady pro certifikaci	Ing. Milan Báša	OSVČ, poradce RC pro výrobní sféru (plastikářský průmysl)
Člen rady pro certifikaci	Bc. Aleš Gavalec	certifikovaný specialista v oblasti BOZP, Zlín
Člen rady pro certifikaci	Ing. Jaroslav Rapant	ITC
Člen rady pro certifikaci, tajemník rady	Ing. Milan Kovář	ITC

## Komise **pro zabezpečování nestrannosti**

Funkce	Obsazení	
Člen komise	Doc. Ing. Josef Špaček, CSc.	Univerzita T. Bati Zlín, zástupce nevýrobní sféry
Člen komise	RNDr. Vlastislav Trnka	GESOS, s.r.o. – zástupce výrobní sféry
Člen komise	Ing. Jaroslav Rapant	ITC

Průměrný přepočtený stav zaměstnanců v roce 2013 dosáhl hodnoty 161,35.





## Politika jakosti společnosti

Politika kvality ITC přijata představenstvem společnosti s plaností od 1. 1. 2010 zůstává v platnosti beze změny a zaměřuje se na tyto oblasti rozvoje firmy:

Základním principem činnosti společnosti je tvorba duchovních a materiálních hodnot cestou trvalého uspokojování potřeb zákazníků a zájemců o produkty společnosti vysoce odbornými, rychlými, dokonalými a komplexními výkony. Uspokojení potřeb a očekávání zákazníka musí být hnacím motorem rozvoje společnosti.

Zárukou kvality a spolehlivosti všech zajišťovaných produktů je tým spokojených, kvalifikovaných a motivovaných pracovníků.

### Orientace na zákazníka:

- Spokojenost zákazníka je prioritou společnosti.
- Při poskytování produktů je vždy uplatňován nediskriminační přístup.
- Požadavky zákazníka na kvalitu poskytovaného produktu, dodržení smluvních podmínek, povinností a závazků vůči zákazníkovi musí být naplněny. Dodržení dohodnutých termínů je součástí základních principů činnosti společnosti.
- Každý pracovník by měl vědět, co zákazník žádá, případně mohl žádat, co zákazník potřebuje, případně mohl by potřebovat, co ještě můžeme zákazníkovi nabídnout a co pro to může udělat organizační útvar, ve kterém je pracovník zařazen.
- Každý pracovník má povinnost hledat způsoby, jak trvale zlepšovat činnosti a postupy společnosti směřující k zachování nebo k rozšíření stávajících kompetencí, zajišťujících vedle potřebné kvality a profesionální úrovně nabízených produktů také jejich komplexnost.
- Každý pracovník musí pro zákazníka udělat vše, co je v jeho silách.
- Každá dodávka produktu by měla v místě určení vytvořit doporučení pro další obchod.

### Orientace na pracovníky:

- Vedoucí pracovníci a společnost jako celek vytvářejí podmínky pro stabilizaci kolektivu odborně způsobilých a motivovaných pracovníků usilujících o neustálé zvyšování odborné úrovně a komplexnosti nabízených produktů.
- Vnitřní spolupráci pracovníků vytváříme navenek synergický efekt znásobující pověst společnosti jako homogenního seskupení špičkových profesionálů, kteří vědí, co zákazník potřebuje, chce nebo může chtít, a také vědí, co za svoji práci spravedlivě požadovat.
- Společnost vyžaduje od svých pracovníků aktivitu, loajalitu a osobní příspěvky k dalšímu rozvoji společnosti, včetně zájmu o zvyšování profesní kvalifikace.
- V pracovně právních vztazích společnost aplikuje základní principy Corporate social responsibility (Společenská odpovědnost firem).

### Orientace na procesy a procesní řízení:

- Společnost vytváří dostatečné vlastní zdroje jako nezbytnou podmínku svého budoucího rozvoje.
- Nedílnou součástí firemní kultury je vyhledávání cest vedoucích k vysoké rentabilitě, ke zlepšení efektivnosti systému managementu a k neustálému zlepšování kvality produktů a všech aktivit. Tomu je podřízena organizace i způsob práce.



- Zásady systému managementu jsou pro společnost prostředkem k naplnění očekávání zainteresovaných stran (pracovníků, akcionářů, zákazníků, orgánů veřejné správy a široké veřejnosti).

#### Orientace na dodavatele:

- Se svými dodavateli společnost spolupracuje na principu dlouhodobého partnerství, jež přináší užitek všem zainteresovaným stranám.
- Od dodavatelů společnost vyžaduje vysokou kvalitu dodávaných produktů.

#### Orientace na životní prostředí:

- Společnost dbá na zodpovědné chování se k životnímu prostředí a na efektivní využívání energií.
- Společnost vyžaduje od všech svých pracovníků zodpovědné chování k životnímu prostředí.
- Společnost se zavazuje k efektivnímu využívání energií všech druhů.
- Při realizaci služeb společnosti je dbáno na to, aby nedocházelo k plýtvání všemi druhy zdrojů, materiálů a energií.



Institut pro testování a certifikaci, a. s.

[www.itczlin.cz](http://www.itczlin.cz)

## POLITIKA KVALITY

Základním principem činnosti společnosti je tvorba duchovních a materiálních hodnot cestou trvalého uspokojování potřeb zákazníků a zájemců o produkty společnosti vysoce odbornými, rychlými, dokonalými a komplexními výkony. Uspokojení potřeb a očekávání zákazníka musí být hnacím motorem rozvoje společnosti. Zárukou kvality a spolehlivosti všech zajišťovaných produktů je tým spokojených, kvalifikovaných a zkušených pracovníků.

### ORIENTACE NA ZÁKAZNÍKA

- Spokojenost zákazníka je prioritou společnosti.
- Při poskytování produktů je vždy uplatňován nediskriminační přístup.
- Požadavky zákazníka na kvalitu poskytovaného produktu, dodržení smluvních podmínek, povinností a závazků vůči zákazníkovi musí být naplněny. Dodržení dohodnutých termínů je součástí základních principů činnosti společnosti.
- Každý pracovník by měl vědět, co zákazník žádá, případně mohl žádat, co zákazník potřebuje, případně mohl by potřebovat, co ještě můžeme zákazníkovi nabídnout a co pro to může udělat organizační útvar, ve kterém je pracovník zařazen.
- Každý pracovník má povinnost hledat způsoby, jak trvale zlepšovat činnosti a postupy společnosti směřující k zachování nebo k rozšíření stávajících kompetencí, zajišťujících vedle potřebné kvality a profesionální úroveň nabízených produktů také jejich komplexnost.
- Každý pracovník musí pro zákazníka udělat vše, co je v jeho silách.

### ORIENTACE NA PROCESY A PROCESY

- Společnost vytváří dostatečné vlastnoruční podmínky svého budoucího rozvoje.
- Nedílnou součástí firemní kultury je zaměření na vysokou rentabilitu, ke které přispívá efektivní management a k neustálému zlepšování všech aktivit. Tomu je podřízeno i řízení.
- Zásady systému managementu jsou pro společnost prostředkem k naplnění očekávání zainteresovaných stran (pracovníků, akcionářů, zákazníků, orgánů veřejné správy a široké veřejnosti).

### ORIENTACE NA DODAVATELE

- Se svými dodavateli společnost spolupracuje na principu dlouhodobého partnerství, jež přináší užitek všem zainteresovaným stranám.
- Od dodavatelů společnost vyžaduje vysokou kvalitu dodávaných produktů.





## Rozvaha společnosti – komentář

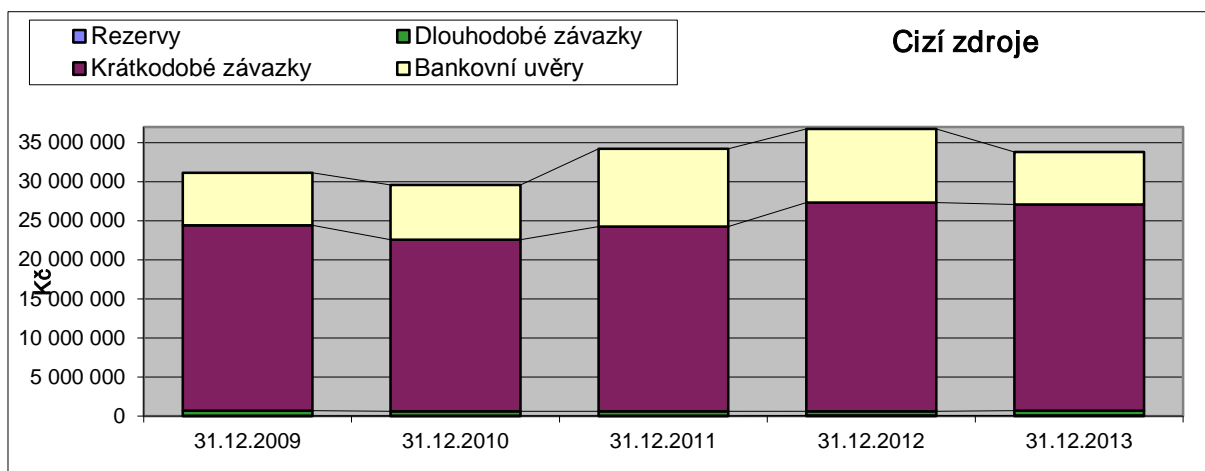
Celková bilanční suma aktiv a pasiv dosáhla k 31. 12. 2013 78,4 mil. Kč. Na straně aktiv došlo k růstu celkových aktiv 0,9 mil. Kč. Růst je dán zejména růstem oběžných aktiv o 1,7 mil. Kč – finanční majetek a zejména pohledávky, stálá aktiva poklesla o 0,8 mil. Kč, což souvisí s nižší investiční aktivitou společnosti v roce 2013.

Vlastní kapitál společnosti vzrostl meziročně o 4,3 mil. Kč zejména vlivem hospodářského výsledku za rok 2013 (7,1 mil. Kč) a vyšší hodnotě nerozděleného zisku minulých období.

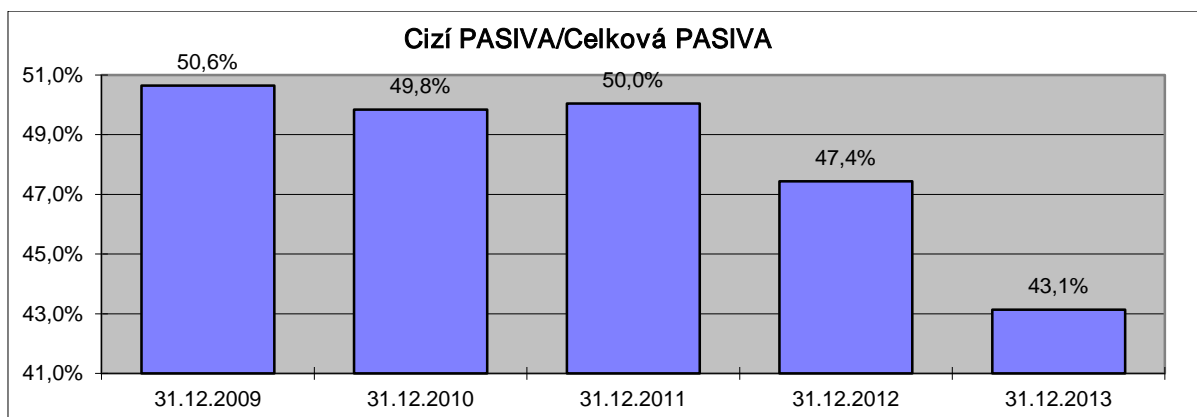
Cizí zdroje poklesly o 2,9 mil. Kč, zejména díky poklesu závazků z bankovních úvěrů o 2,7 mil. Kč proti předchozímu roku.

	31.12.2009	31.12.2010	31.12.2011	31.12.2012	31.12.2013
<b>Kč</b>					
<b>AKTIVA CELKEM</b>	61 443 580	59 325 511	68 368 997	77 417 897	78 356 242
Pohledávky za upsané vlastní jmění	0	0	0	0	0
Dlouhodobý majetek (přístroje, budovy, zálohy na H	26 764 683	22 217 693	26 896 732	31 782 431	30 981 051
Oběžná aktiva (peníze, pohledávky)	31 790 383	34 025 409	38 571 870	42 585 403	44 287 947
Časové rozlišení aktiv	2 888 514	3 082 410	2 900 395	3 050 063	3 087 244
<b>PASIVA CELKEM</b>	61 443 580	59 325 511	68 368 997	77 417 897	78 356 242
Vlastní kapitál (základní kapitál, fondy)	29 624 078	28 858 015	32 031 308	38 061 935	42 424 219
Cizí zdroje (závazky, přijaté zálohy, úvěry)	31 120 607	29 570 089	34 212 546	36 725 383	33 800 308
Časové rozlišení pasiv	698 895	897 408	2 125 143	2 630 578	2 131 715

Protože cizí zdroje tvoří stále významnou část pasiv společnosti, je pro srovnání v grafu níže uveden jejich vývoj.



Z grafu vyplývá zejména, že cizí zdroje jsou tvořeny krátkodobými závazky z obchodních vztahů (faktury, leasing, přijaté zálohy na řešení zakázek), bankovními úvěry (pokles oproti 31. 12. 2012 – viz komentář v předchozím odstavci). Celková výše bankovních úvěrů k datu 31. 12. 2013 je 6,7 mil. Kč.



Výše uvedený graf demonstruje dlouhodobý pokles poměrového ukazatele (cizí vs. celková pasiva), což je důkazem schopnosti společnosti vyrovnat se i s problematickým obdobím ekonomické krize a dostát všem svým finančním závazkům.

## Hospodářské výsledky společnosti - komentář

Hospodářský výsledek společnosti za rok 2013 činí 7,161 mil. Kč po zdanění při tržbách 208 mil. Kč. Tento hospodářský výsledek je druhým nejlepším v historii společnosti, což potvrdilo předpoklad, že se naše společnost umí vyrovnat i s nepříznivým vývojem ve společnosti a ekonomice.

Výkaz zisku a ztrát [ Kč]	2009	2010	2011	2012	2013
<b>I. Tržby za prodej zboží</b>	3 400	4 998	0	0	1 157
<b>A. Náklady vynaložené na prodané zboží</b>	-1	0	0	0	0
<b>II. Výkony</b>	158 067 097	163 705 640	176 952 090	196 262 254	208 650 848
<b>B. Výkonová spotřeba</b>	-68 782 057	-67 965 550	-73 771 708	-75 484 225	-82 673 610
<b>Přidaná hodnota</b>	89 288 439	95 745 088	103 180 383	120 778 029	125 978 395
<b>C. Osobní náklady</b>	-73 661 762	-81 409 992	-86 930 452	-98 953 401	-105 383 706
<b>D. Daně a poplatky</b>	-95 454	-162 326	-122 813	-126 259	-125 663
<b>E. Odpisy dl. nehmot. a hmot. majetku</b>	-6 703 052	-7 741 648	-6 781 196	-6 845 446	-7 501 135
<b>VI. Ostatní provozní výnosy</b>	615 325	373 624	807 858	1 188 252	716 141
<b>I. Ostatní provozní náklady</b>	-3 403 301	-3 607 506	-3 859 141	-3 865 088	-4 386 720
<b>Hospodářský výsledek z finančních operací</b>	-1 303 484	-1 671 880	-1 212 202	-2 077 726	-391 276
<b>R. Dan z příjmu za běžnou činnost</b>	-998 788	-484 837	-1 192 302	-2 023 644	-1 936 628
<b>Mimořádný výsledek hospodaření</b>	5 618	118 653	0	0	0
<b>Hospodářský výsledek za účetní období</b>	3 745 469	1 237 308	3 996 232	7 999 354	7 161 749

Z výše uvedené tabulky jsou evidentní tyto skutečnosti:

- Došlo k meziročnímu růstu výkonů o 6,3 % (při růstu tržeb za vlastní služby o 7,1 %).
- Došlo k růstu výrobní spotřeby o 9,5 %, hlavní položku zde tvoří externí kooperace na řešení problematiky posuzování výherních hracích přístrojů a subdodávky kooperujících partnerů v zahraničí.



- Přidaná hodnota společnosti vzrostla o 4,3 % oproti roku 2012 a dosáhla hodnoty 126 mil. Kč.
- Významnou položkou nákladů jsou osobní náklady, jejich suma meziročně vzrostla o 6,5 %. Růst je dán zvýšením průměrného počtu zaměstnanců (o 6,48 % v přepočtených stavech) a způsobem odměňování zaměstnanců – výplata osobního hodnocení až 23 % při splnění stanovených podmínek. Průměrná tarifní mzda meziročně (2012/2013) vzrostla o 2,2 %, průměrná vyplacená mzda (včetně příplatků, odměna a osobního ohodnocení) poklesla o 1,1 %. Podíl příplatků, odměn a osobního ohodnocení (variabilní složky mzdy) na tarifní mzdě činil za rok 2013 37 %.
- Produktivita práce (vyjádřená jako Kč tržeb/ Kč mezd) vzrostla o 2,7 % na hodnotu 2,70 při průměrných ročních tržbách na pracovníka 1 291 tis. Kč (růst oproti roku 2012 o 0,6 %).



Další tabulka uvádí distribuci tržeb společnosti z pohledu typu zakázky.

<i>Fakturace (celý rok)</i>	<i>2010</i>	<i>2011</i>	<i>2012</i>	<i>2013</i>	<i>12/13</i>
Granty, Vývoj, CQS	1 143 654	1 329 019	1 736 040	1 800 086	3,69%
VHP + AO modul A	27 326 021	25 973 152	27 130 479	32 388 828	19,38%
Výkony AO (SZ) 224 v regulované oblasti	25 373 876	26 836 623	25 853 413	24 673 403	-4,56%
Dozory AO 224	13 836 436	17 220 603	18 461 729	19 870 297	7,63%
Certifikace výrobků CO V 3020 + ITC (+dozory)	5 562 356	7 723 538	12 679 611	7 315 434	-42,31%
Dozory CO V + ITC	543 942	420 703	585 934	547 016	-6,64%
Certifikace systémů	7 765 407	9 300 614	9 665 795	7 113 538	-26,41%
Dozory pro certifikaci systémů	7 378 029	6 021 193	5 347 599	5 652 046	5,69%
Výkony v akreditované laboratoři	60 012 610	65 940 489	75 696 306	90 944 223	20,14%
Informace, SGP, normalizace	2 276 247	2 040 624	1 838 407	2 252 809	22,54%
Metrologie	5 709 467	7 124 724	8 445 480	9 696 912	14,82%
Posuzování, vzdělávání	413 086	330 527	375 898	280 516	-25,37%
Ekologické služby	479 329	366 200	442 870	267 155	-39,68%
Technická inspekce	6 546 652	6 889 710	7 232 383	6 401 845	-11,48%
Ostatní	-996 412	-725 738	-1 034 111	-994 955	-3,79%
<b>Celkem</b>	<b>163 370 699</b>	<b>176 791 980</b>	<b>194 457 833</b>	<b>208 209 153</b>	<b>7,07%</b>



## Významní klienti

V tabulce je uveden přehled nejvýznamnějších klientů společnosti z pohledu výše tržeb v roce 2013:

<b>C.S.G. SOFTWARE GROUP LIMITED</b>	<b>Brno</b>	<b>Posuzování VHP</b>
<b>TESCOMA s.r.o.</b>	<b>Zlín</b>	<b>Zkoušení, potřeby pro domácnost</b>
<b>ITC ASIA Co. Ltd.</b>	<b>Soul (Korea)</b>	<b>Posuzování shody CE, certifikace QMS</b>
<b>SYNOT TIP, a.s.</b>	<b>Uherské Hradiště</b>	<b>Posuzování VHP</b>
<b>Synot W, a.s.</b>	<b>Uherské Hradiště</b>	<b>Posuzování VHP</b>
<b>Magna Exteriors &amp; Interiors (Bohemia) s.r.o.</b>	<b>Liberec</b>	<b>Zkoušení, automobilní průmysl</b>
<b>LEGO System A/S</b>	<b>Billund (Dánsko)</b>	<b>Zkoušení, hračky, posuzování shody CE</b>
<b>CONTINENTAL AUTOMOTIVE CR s.r.o.</b>	<b>Jičín</b>	<b>Zkoušení, automobilní průmysl</b>
<b>BONVER WIN, a.s.</b>	<b>Ostrava</b>	<b>Posuzování VHP</b>
<b>Zenith Quality Assessors Pvt. Ltd.</b>	<b>Maharashtra (Indie)</b>	<b>Posuzování shody CE, certifikace QMS</b>
<b>KDK Automotive Czech s.r.o.</b>	<b>Tachov</b>	<b>Zkoušení, automobilní průmysl</b>
<b>AVON AUTOMOTIVE a.s.</b>	<b>Rudník</b>	<b>Zkoušení, automobilní průmysl</b>
<b>Tristone Flowtech Poland Sp. z o.o.</b>	<b>Walbrzych (Polsko)</b>	<b>Zkoušení, automobilní průmysl</b>

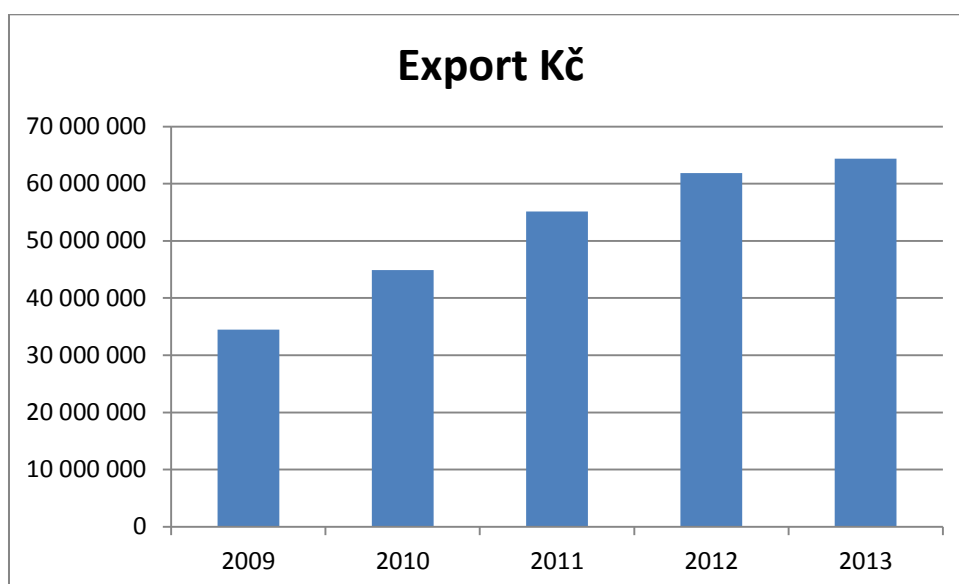
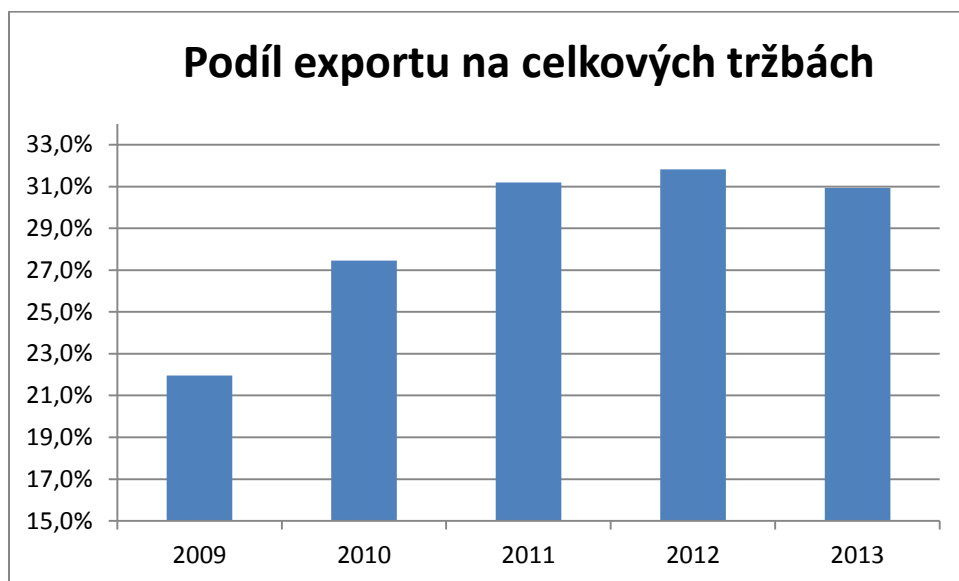
Průměrná cena fakturované zakázky v roce 2013 činila 21.972,- Kč – celkem 9476 zakázek (v roce 2012 byla průměrná cena zakázky 20,309,- Kč při 9575 zakázkách).





## Export společnosti - komentář

Grafy níže uvádějí procentuelní zastoupení exportu na celkových tržbách společnosti za dané období a celkovou výši exportu.





## Zpráva auditorů

### ZPRÁVA NEZÁVISLÉHO AUDITORA

#### Auditorská zpráva pro společníka a vedení účetní jednotky

Institut pro testování a certifikaci, a.s.

Zlín, tř. T. Bati 299, 763 02, IČ 479 10 381

#### I. Zpráva auditora o ověření roční účetní závěrky

##### Identifikace auditované účetní závěrky

*Provedli jsme audit přiložené účetní závěrky k 31.12.2013 obchodní společnosti identifikované v přiložené účetní závěrce, která se skládá z rozvahy k 31.12.2013, výkazu zisku a ztráty za rok končící 31.12.2013 a přílohy této účetní závěrky obsahující popis použitých podstatných účetních metod a další vysvětlující informace. Převažujícím předmětem činnosti obchodní společnosti je provádění certifikace systému jakosti, EMS a výrobků.*

##### Odpovědnost statutárního orgánu účetní jednotky za účetní závěrku

*Statutární orgán účetní jednotky je odpovědný za sestavení účetní závěrky, která podává věrný a poctivý obraz v souladu s českými účetními předpisy, a za takový vnitřní kontrolní systém, který považuje za nezbytný pro sestavení účetní závěrky tak, aby neobsahovala významné (materiální) nesprávnosti způsobené podvodem nebo chybou.*

##### Odpovědnost auditora

*Naši odpovědností je vyjádřit na základě našeho auditu výrok k této účetní závěrce. Audit jsme provedli v souladu se zákonem o auditorech, mezinárodními auditorskými standardy a souvisejícími aplikačními doložkami Komory auditorů České republiky. V souladu s těmito předpisy jsme povinni dodržovat etické požadavky a naplánovat a provést audit tak, abychom získali přiměřenou jistotu, že účetní závěrka neobsahuje významné (materiální) nesprávnosti.*

*Audit zahrnuje provedení auditorských postupů k získání důkazních informací o částkách a údajích zveřejněných v účetní závěrce. Výběr postupů závisí na úsudku auditora, zahrnujícím i vyhodnocení rizik významné (materiální) nesprávnosti údajů uvedených v účetní závěrce způsobené podvodem nebo chybou. Při vyhodnocování těchto rizik auditor posoudí vnitřní kontrolní systém relevantní pro sestavení účetní závěrky podávající věrný a poctivý obraz. Cílem tohoto posouzení je navrhnout vhodné auditorské postupy, nikoli vyjádřit se k účinnosti vnitřního kontrolního systému účetní jednotky. Audit též zahrnuje posouzení vhodnosti použitých účetních metod, přiměřenosti účetních odhadů provedených vedením i posouzení celkové prezentace účetní závěrky.*

*Jsme přesvědčeni, že důkazní informace, které jsme získali, poskytují dostatečný a vhodný základ pro vyjádření našeho výroku.*

##### Výrok auditora k účetní závěrce

*Podle našeho názoru účetní závěrka ve všech významných ohledech podává věrný a poctivý obraz aktiv, pasiv a finanční pozice obchodní společnosti Institut pro testování a certifikaci, a.s. k 31.12.2013 a nákladů, výnosů a výsledku hospodaření za rok 2013 v souladu s českými účetními předpisy.*



## II. Zpráva auditora ke zprávě o vztazích mezi propojenými osobami

Prověřili jsme též věcnou správnost údajů uvedených ve zprávě o vztazích mezi propojenými osobami společnosti Institut pro testování a certifikaci, a.s. k 31.12.2013. Za sestavení této zprávy o vztazích je zodpovědné vedení společnosti Institut pro testování a certifikaci, a.s. Naším úkolem je vydat na základě provedené prověrky stanovisko k této zprávě o vztazích.

Prověrku jsme provedli v souladu s Mezinárodními auditorskými standardy vztahující se k prověřce a souvisejícími aplikačními doložkami Komory auditorů České republiky. Tyto standardy vyžadují, abychom plánovali a provedli prověrku s cílem získat střední míru jistoty, že zpráva o vztazích neobsahuje významné nesprávnosti. Prověrka je omezena především na dotazování pracovníků společnosti a na analytické postupy a výběrovým způsobem provedené prověření věcné správnosti údajů. Proto prověrka poskytuje nižší stupeň jistoty než audit. Audit zprávy o vztazích jsme neprováděli, a proto nevyjadřujeme výrok auditora.

Na základě naší prověrky jsme nezjistili žádné významné věcné nesprávnosti údajů uvedených ve zprávě o vztazích mezi propojenými osobami společnosti Institut pro testování a certifikaci, a.s. k 31.12.2013.

## III. Zpráva auditora o ověření výroční zprávy

Ověřili jsme také soulad výroční zprávy s účetní závěrkou. Za správnost výroční zprávy je zodpovědné vedení společnosti Institut pro testování a certifikaci, a.s. Naším úkolem je vydat na základě provedeného ověření výrok o souladu výroční zprávy s účetní závěrkou.

Ověření jsme provedli v souladu s Mezinárodními auditorskými standardy a souvisejícími aplikačními doložkami Komory auditorů České republiky. Tyto standardy vyžadují, aby auditor naplánoval a provedl ověření tak, aby získal přiměřenou jistotu, že informace uvedené ve výroční zprávě, které byly převzaty z účetní závěrky či z ní použity, jsou ve všech významných ohledech v souladu s touto účetní závěrkou. Jsme přesvědčeni, že provedené ověření poskytuje přiměřený podklad pro vyjádření výroku auditora.

Podle našeho názoru jsou informace uvedené ve výroční zprávě za rok 2013 ve všech významných ohledech v souladu s výše uvedenou účetní závěrkou.

### Datum vydání zprávy

Ve Zlíně dne 23. května 2014

Alois BERKA s. r. o.  
auditorská a daňová kancelář  
tř. T. Bati 640, 760 01 ZLÍN  
DIČ: CZ60701331 -2-

odpovědný auditor ing. Berka Alois  
osvědčení KA ČR č. 0249  
auditorská firma: Alois Berka s.r.o.  
osvědčení KA ČR č. 108

za auditovanou účetní jednotku



Příloha: auditovaná rozvaha  
auditovaný výkaz zisku a ztráty  
auditovaná příloha k účetní závěrce



## Organizační složka Institut pro testování a certifikaci, a. s. - výpis z OR SR

Obchodné meno organizačnej zložky:	Institut pro testování a certifikaci, a.s., organizačná zložka podniku zahraničnej osoby	(od: 30. 01. 2007)
Sídlo organizačnej zložky:	Mlynské Nivy 54 Bratislava 821 05	(od: 30. 01. 2007)
IČO:	36 731 307	(od: 30. 01. 2007)
Deň zápisu:	30. 01. 2007	(od: 30. 01. 2007)
Právna forma:	akciová spoločnosť, podnik zahraničnej osoby (organizačná zložka podniku zahraničnej osoby)	(od: 30. 01. 2007)
Predmet činnosti:	podnikateľské poradenstvo v rozsahu voľnej živnosti	(od: 30. 01. 2007)
	prenájom nehnuteľností spojený s poskytovaním doplnkových služieb a obstarávacími službami spojenými s prenájomom v rozsahu voľnej živnosti	(od: 30. 01. 2007)
	kúpa tovaru na účely jeho predaja konečnému spotrebiteľovi (maloobchod)	(od: 30. 01. 2007)
	kúpa tovaru na účely jeho predaja iným prevádzkovateľom živnosti (veľkoobchod)	(od: 30. 01. 2007)
	prenájom hnutelných vecí v rozsahu voľnej živnosti	(od: 30. 01. 2007)
	automatizované spracovanie dát	(od: 30. 01. 2007)
	správa počítačových sietí	(od: 30. 01. 2007)
	činnosti súvisiace s notifikovanou osobou č. 1023 Európskej únie	(od: 31. 05. 2007)
	posudzovanie a certifikácia systémov manažerstva	(od: 31. 05. 2007)
	činnosť skúšobných laboratórií v rozsahu voľnej živnosti	(od: 31. 05. 2007)
	certifikácia výrobkov v rozsahu voľnej živnosti	(od: 31. 05. 2007)
	nestranná kontrola zistenia stavu určitej veci, alebo overenie výsledku určitej činnosti a vydanie kontrolného osvedčenia	(od: 31. 05. 2007)
Vedúci organizačnej zložky:	Ing. Jiří Heš Louňovice 231 Mukařov 251 62 Česká republika	(od: 30. 01. 2007)
Konanie menom spoločnosti:	Vo veciach organizačnej zložky zastupuje a za ňu podpisuje vedúci organizačnej zložky samostatne a to tak, že k napísanému alebo vytlačenému obchodnému menu organizačnej zložky pripojí svoj vlastnoručný podpis.	(od: 30. 01. 2007)
Zriaďovateľ:	Institut pro testování a certifikaci, a.s. IČO: 47 910 381 třída Tomáše Bati 299, Louky, 763 02 Zlín	(od: 30. 01. 2007)
Iné ďalšie právne skutočnosti:	Organizačná zložka podniku zahraničnej osoby bola zriadená na základe rozhodnutia zriaďovateľa zo dňa 21. 12. 2006 podľa §§ 21 a nasl. Obchodného zákonníka č. 513/1991 Zb. v znení neskorších predpisov. Rozhodnutie zriaďovateľa zo dňa 29.3.2007.	(od: 30. 01. 2007)



## Rozvaha společnosti

<b>Kč</b>	<b>31.12.11</b>	<b>31.12.12</b>	<b>31.12.13</b>
<b>AKTIVA CELKEM</b>	<b>68 368 997</b>	<b>77 417 897</b>	<b>78 356 242</b>
<b>Pohledávky za upsaný vlastní kapitál</b>	<b>0</b>	<b>0</b>	<b>0</b>
<b>Stálá aktiva</b>	<b>26 896 732</b>	<b>31 782 431</b>	<b>30 981 051</b>
Dlouhodobý nehmotný majetek	72 222	165 422	532 810
Dlouhodobý hmotný majetek	26 824 510	31 617 009	30 448 241
Dlouhodobý finanční majetek	0	0	0
<b>Oběžná aktiva (ř.31 + 38 + 48 + 58)</b>	<b>38 571 870</b>	<b>42 585 403</b>	<b>44 287 947</b>
Zásoby	4 088 419	5 284 079	4 363 246
Dlouhodobé pohledávky	515 205	509 358	518 563
Krátkodobé pohledávky	19 650 182	20 786 644	22 537 267
Krátkodobý finanční majetek	14 318 065	16 005 323	16 868 872
<b>Časové rozlišení</b>	<b>2 900 395</b>	<b>3 050 063</b>	<b>3 087 244</b>
	<b>31.12.11</b>	<b>31.12.12</b>	<b>31.12.13</b>
<b>PASIVA CELKEM</b>	<b>68 368 997</b>	<b>77 417 897</b>	<b>78 356 242</b>
<b>Vlastní kapitál</b>	<b>32 031 308</b>	<b>38 061 935</b>	<b>42 424 219</b>
Základní kapitál	5 455 000	5 455 000	5 455 000
Kapitálové fondy	10 847 208	10 847 208	10 847 208
Rezervní fondy a ostatní fondy ze zisku	1 228 863	1 160 137	1 060 672
Výsledek hospodaření minulých let	10 504 005	12 600 237	17 899 591
Výsledek hospodaření běžného účetního období	3 996 232	7 999 354	7 161 749
<b>Cizí zdroje</b>	<b>34 212 546</b>	<b>36 725 383</b>	<b>33 800 308</b>
Rezervy	36 693	91 094	96 508
Dlouhodobé závazky	590 775	529 960	593 517
Krátkodobé závazky	23 613 778	26 722 248	26 382 183
Bankovní úvěry a výpomoci	9 971 300	9 382 081	6 728 100
<b>Časové rozlišení</b>	<b>2 125 143</b>	<b>2 630 578</b>	<b>2 131 715</b>